

Silnovrstvý bitumenový nátěr

# PCI Pecimor® 1K

pro izolaci vnějších zdí sklepů a základů

# PCI®

Für Bau-Profis



## Rozsah použití


- Pro použití v interiéru a exteriéru.
- Na stěny a podlahy.
- K izolaci staveb a také ochraně jejich částí pod úrovní terénu:
  - Izolace základových desek a zdí proti zemní vlhkosti a nezadržované prosakující vodě.
- K ochraně konstrukčních prvků/betonu před agresivitou a namáháním vody.
- Izolace podlah, vlhkých prostor a středně zatěžovaných ploch s netlakovou vodou.



Izolace základových konstrukcí vystavených zemní vlhkosti a prosakující netlakové vodě.

## Vlastnosti produktu

- Bez obsahu rozpouštědel.
- Jednosložkový, připravený k přímému použití bez nutnosti mísení.
- Dobrá přilnavost k suchým i mírně vlhkým podkladům.
- Vodotěsný, přemostuje trhliny.
- Odolný vůči stárnutí s dlouholetou ochranou.
- Certifikovaný dle ČSN EN 15814.

		
0432.0767		
PCI Augsburg GmbH Piccardstraße 11 D-86159 Augsburg		
13 DE0062/03		
PCI Pecimor 1K (DE0062/03) EN 15814:2011+A2:2014		
Asfaltové polymerem modifikované tmely pro silnovrstvé hydroizolační povlaky EN 15814 CB2-W1-C1		
Reakce na oheň	Třída E/El	
Vodotěsnost	W1	
Schopnost přemostění trhlin	CB2	
Odolnost proti vodě	Vyhovuje	
Ohebnost za nízké teploty	Vyhovuje	
Rozměrová stabilita při zvýšené teplotě	Vyhovuje	
Odolnost proti sřažení	C1	
Trvanlivost	Vyhovuje	

A brand of

 **BASF**

We create chemistry

## Technická data / Údaje pro zpracování

### Materiálová data

Materiálová báze	polymer-bitumenová emulze s polystyrenovým plnivem
Barva	černá
Hustota	cca 0,7 g/cm <sup>3</sup>
Konzistence	pastovitá
Skladování	v suchu, chránit před mrazem, nepřekračovat dlouhodobě teploty + 30°C
Skladovatelnost	min. 12 měsíců
Balení	10 l nádoba 30 l nádoba

### Aplikační data

Spotřeba je cca 1,0 l/m<sup>2</sup> a mm tloušťky mokré vrstvy. Tloušťku vrstvy nepřekračovat o více než 50 %.

	tloušťka mokré vrstvy	tloušťka suché vrstvy	spotřeba	10 l resp. 30 l balení vystačí na
Pro oblasti použití -				
- izolace základových desek a zdí proti zemní vlhkosti a nezadržené prosakující vodě	cca 4 mm	≥ 3mm	cca 4,0 l/m <sup>2</sup>	cca 2,5 m <sup>2</sup> resp. cca 7,5 m <sup>2</sup>
- izolace stropních podlah, vlhkých prostor a ploch středně zatěžovaných netlakovou vodou	cca 4 mm	≥ 3 mm	cca 4,0 l/m <sup>2</sup>	cca 2,5 m <sup>2</sup> resp. cca 7,5 m <sup>2</sup>
Teplota pro zpracování	+5 °C až +30 °C (teplota podkladu, vzduchu i samot. materiálu)			
Kvalita povrchu	suchý až matně vlhký			
Doba vytvrzení (při tloušťce mokré vrstvy 4 mm)*				
- odolný vůči dešti po	cca 8 hodinách			
- doba vytvrzení	cca 5 dnů			
- plné zatížení (zejména působení vody) po	cca 5 dnech			
Teplotní odolnost	-20 °C až +80 °C			

\* Při +23 °C a 50 % rel. vlhkosti vzduchu. Vyšší teploty zkracují a nižší teploty prodlužují tyto časy.

## Příprava podkladu

- Jako podklady jsou vhodné vibrovaný beton, s pevnostní třídou min. C 12/15 a omítky odpovídající ČSN EN 998-1, zdivo postavené z cihel, silikátů, lehčeného betonu a betonových dutých tvárnic a pórobetonu.
- Podklad musí být pevný, maximálně rovný a mít s jemnými póry. Nesmí být zrnitý, popraskaný a s ostrými výčnělky. Musí být zbaven prachu, téru, pryskyřic, šalovacího oleje, starých nátěrů a ostatních vrstev snižujících přilnavost. Podklad by měl být suchý nebo nanejvýš lehce vlhký.

Hrany je nutné zkosit neboli zaoblit. Vnitřní rohy (vodorovné i svislé) také zaoblit, např. vytvořením fabionů o poloměru min. 4 cm s použitím PCI Nanocret® R2 nebo PCI Saniment® 04.

- U zděných konstrukcí (sklepů) je třeba zvláště u dvouvrstvého zdiva chránit před započítáním izolačních prací horní hranu stěny (nekrytou betonovou stropní deskou) před průnikem a akumulací vody do dutiny mezi vrstvami zdiva. To je možné provést například uzavřením za pomoci

cementové malty s následným přetažením materiálu PCI Barraseal® CS nebo PCI Pecimor® 1K. U zděných sklepů dochází často k tomu, že během výstavby je nespodnější řada cihel zcela nasáklá vodou stojící na základové desce. Jako prevenci se doporučuje předběžně izolovat tyto spodní řady cihel nebo i celé partie produkty PCI Barraseal® CS, PCI Seccoral® 1K nebo PCI Seccoral® 2K Rapid. Totéž je nutné provést vždy před výstavbou samotné obvodové zdi/konstrukce

## Příprava podkladu

neboli izolovat patu základového zdiva/konstrukce od čelní strany základové desky až k minimálně vrchní hraně spodní řady cihel/partie konstrukce. Výrazně se tím zabrání působení vody na PCI Pecimor® 1K z negativní strany.

■ Vyrovnání nerovností, uzavření prohlubní v podkladu, opravy šterkových hnízd nebo otevřených dilatačních (stykových) spár > 5 mm je možné provést materiálem PCI Nanocret® R2 nebo k tomu vhodnou omítkou.

■ Materiály použité pro základní přípravu podkladu (např. pro zaoblení vnitřních rohů nebo opravy), musí být před započítím izolačních prací plně vytvrzené a vyzrálé.

## Zpracování

**Nátěr/izolaci provádět vždy na té straně stavby nebo části stavby, na kterou působí voda!**

### 1 Penetrace

**1.1 Penetrace na suchý nebo matně vlhký, zděný nebo omítkový podklad**  
Natřít PCI Pecimor® P, neředěný a nechat vyschnout. Pokud je podklad pevný nezprašuje, není penetrační nátěr zpravidla nutný.

### 1.2 Penetrace na beton

Rozmíchat PCI Pecimor® P, neředěný a nechat vyschnout. Pokud je podklad pevný nezprašuje, není penetrační nátěr zpravidla nutný.

### 2 Nanesení nátěru

Izolační práce se provádějí vždy ve dvou vrstvách.

**PCI Pecimor 1K nemíchat, použít**

přímo z nádoby.

Materiál nanést ve dvou pracovních krocích hladítkem nebo špachtlí tak, aby došlo ke kompletnímu pokrytí povrchu.

První vrstvu nanést s tloušťkou vrstvy do

max. 50 % celkové požadované tloušťky dle předpokládaného druhu zatížení. První vrstvu nechat vyschnout tak dlouho, aby při nanášení druhé vrstvy nedošlo k jejímu poškození.

**2.1** V místě soklu je nutné nanést před vrstvou z PCI Pecimor® 1K nejprve jednu vrstvu z PCI Barraseal® CS (je nutné se řídit pravidly pro správné napojení hydroizolačních vrstev).

**2.2** Přes spáry, např. dělicí spáry budov, napojovací spáry a trhlinami silně ohrožené zóny, se musí do čerstvě nanesené vrstvy zapracovat těsnící prvky PCI Pecitape®. Na obě strany spáry nastěrkovat PCI Pecimor® 1K, v tloušťce vrstvy cca 2 mm. Do čerstvé vrstvy zatlačit těsnící prvky PCI Pecitape® (nepoužívat žádné špičaté nebo ostré nástroje), lehce je zatlačit do spáry a následně přestěrkovat s PCI Pecimor® 1K do požadované tloušťky vrstvy.

### 3 Ochrana nátěru

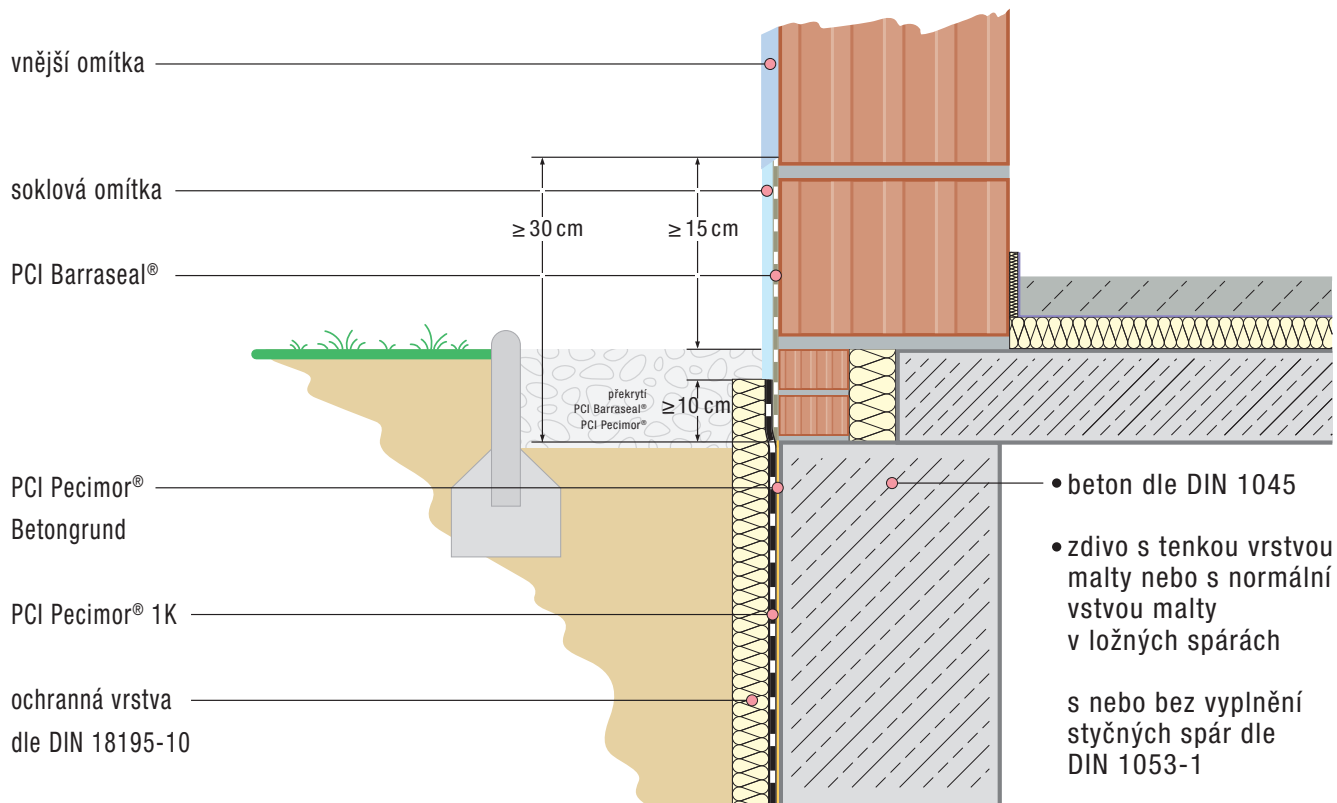
Povrch PCI Pecimor® 1K se musí chrá-

nit před poškozením, např. při vyplňování stavebního výkopu, montáží vhodných krycích vrstev (perimetr, nepopová fólie a jiné obdobné ochranné prvky). Plnění stavebního výkopu se smí provádět až po řádném vytvrdnutí izolační vrstvy. K plnění není vhodné používat stavební suť, drť a šterk. U vodorovných ploch mohou být na hotovou izolaci z PCI Pecimor® 1K nanášeny další vrstvy až po cca 5 dnech, např. podlahové potěry na dělicí vrstvě. apod.

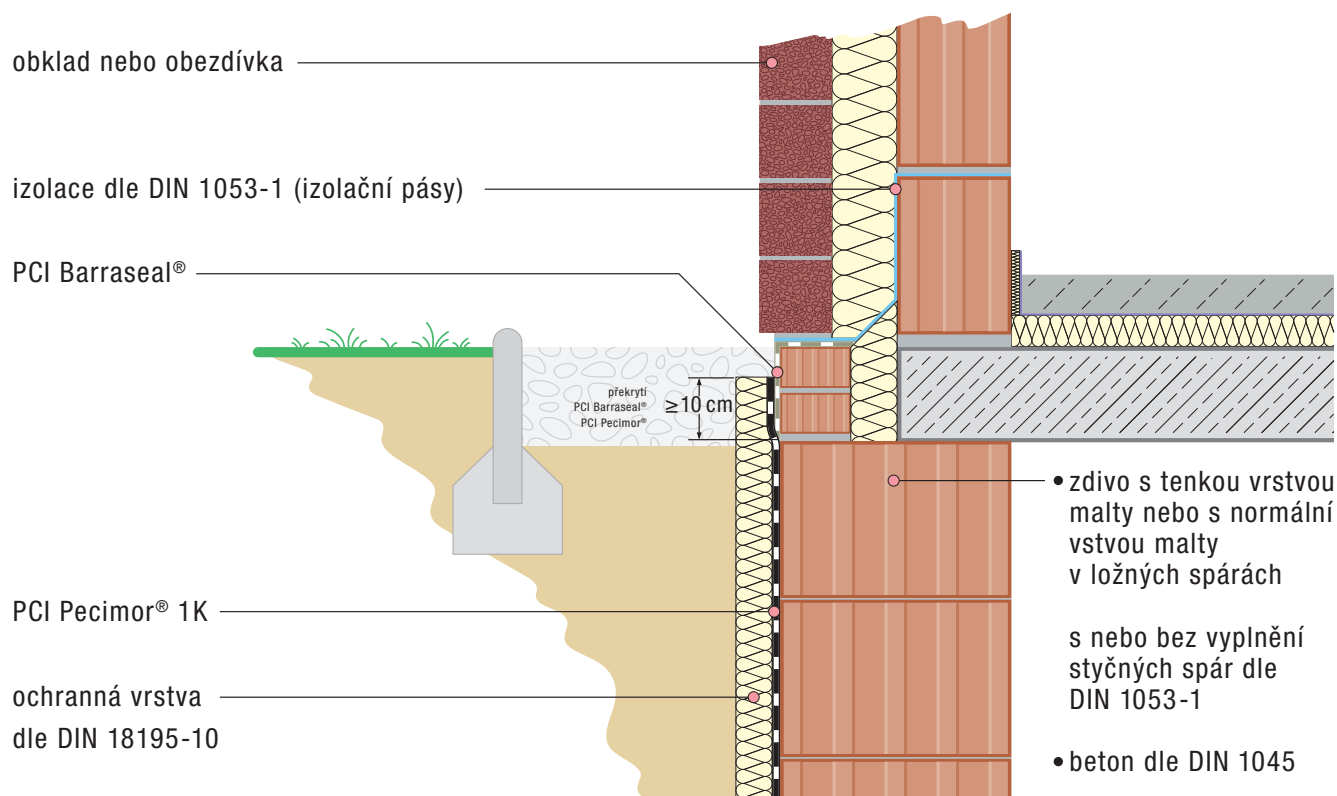
### 5 Lepení izolačních desek

Na vytvrzenou vrstvu PCI Pecimor® 1K je možná montáž izolačních nebo drenážních desek (např. ze styroduru, FINA-X, atd.) bodovou nebo celoplošnou technikou lepidlem PCI Pecimor® 1K, avšak zpravidla se pro toto doporučuje rychlý dvousložkový produkt Pecimor® 2K. Nevytvrdlé povrchy PCI Pecimor® 1K nesmí být v žádném případě vystaveny vodě.

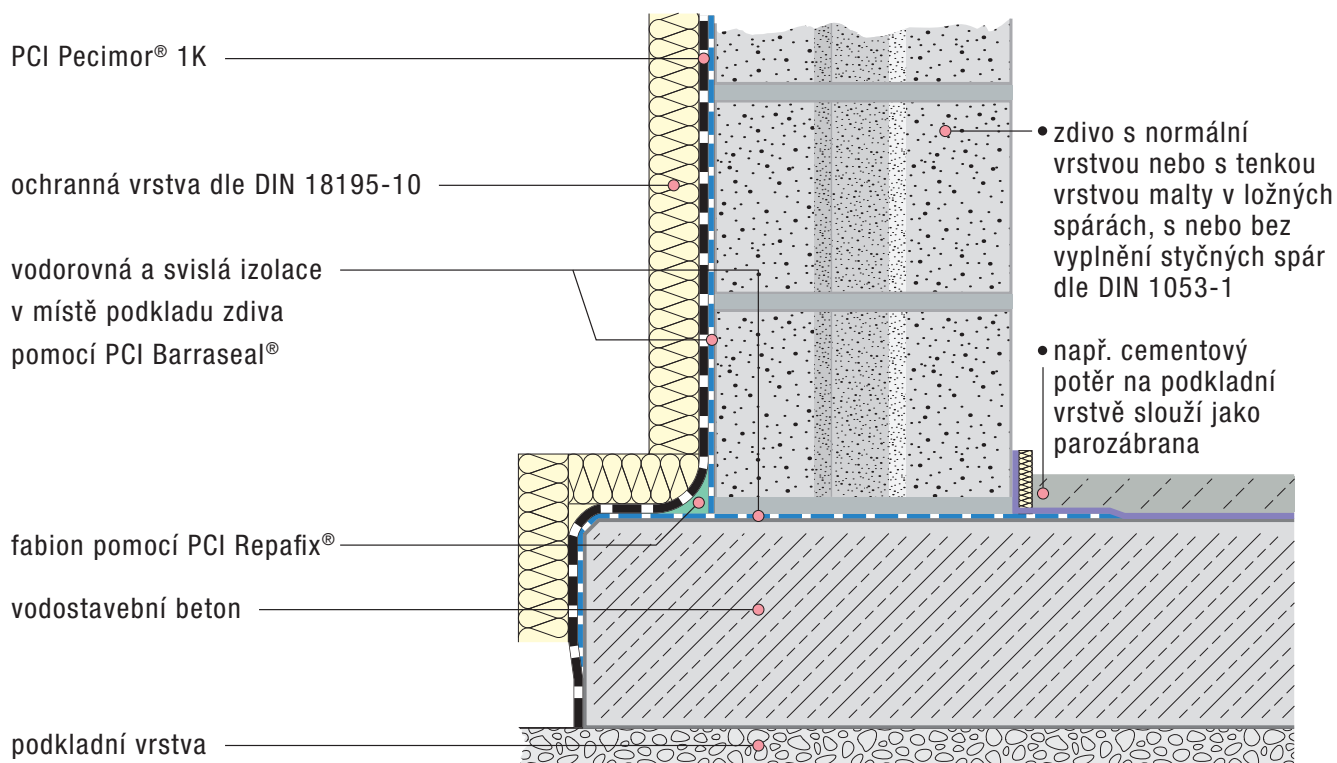
### Izolace soklu jednovrstvého zdiva



### Izolace soklu dvouvrstvého zdiva



## Izolace zdiva na podkladním vodostavebním betonu



## Důležitá upozornění

- **PCI Pecimor® 1K nemíchat!** Nanáší se přímo z nádoby bez jakéhokoli promíchání.
- Na podklady se starými bitumenovými nátěry použít raději PCI Pecimor® 2K.
- Neaplikovat PCI Pecimor® 1K při teplotách pod +5 °C a nad +30 °C.
- Nátěr z PCI Pecimor® 1K není vhodný pro místa styku s pitnou vodou a pro izolace vnitřních ploch plaveckých bazénů.
- Působení vlhkosti na rubovou (negativní) stranu nátěru, např. v případě nasáklého zdiva není přípustné.
- Ochranné vrstvy aplikovat až po úplném vytvrzení izolační vrstvy vytvořené z PCI Pecimor® 1K.
- Je nutné se vyhnout bodovému a líniovému zatížení, jakož i namáháním vyvíjejí nadměrný bodový tlak. Mohlo by tím dojít k narušení souvislosti izolace.
- Čerstvý nátěr chránit před deštěm, neboť by se pak v nátěru mohlo objevit poškození nebo trhliny.
- Při očekávaném horkém počasí doporučujeme provádět izolační práce ve večerních hodinách nebo pracoviště zastínit.
- Materiál PCI Pecimor® 1K nesmí být v přímém styku s elastickými materiály pro výplně spár.
- Zásyp výkopů neprovádět staveništním rumem, odpadem ani hrubými kameny. Hrozí poškození nátěru/izolační vrstvy.
- Zásyp neuhutnými zeminami se musí provádět po vrstvách a průběžně hutnit, aby se zamezilo následnému sedání zásypu.
- Pracovní nářadí po použití očistit vodou. V zaschlém stavu lze odstranit pouze mechanicky.

## Pokyny pro bezpečné použití

### Všeobecné pokyny pro disperzní produkty:

- Nenechte produkt zaschnout na kůži. Zaschlý produkt se dá odstranit produktem obsahujícím olej nebo tuky,

jako např. stolní olej nebo jedlý tuk. Při nebezpečí postříkání chraňte oči. Pokud se dostane disperze do očí, řádně vypláchnout vodou. Pokud nedojde k uklidnění podráždění očí

během několika minut, vyhledejte očního lékaře.

Gis-kód: BBP 10.

Další informace najdete v bezpečnostním listu.

## Služby architektům a projektantům

Porady na pracovišti, doplňkové údaje, zkušební osvědčení a popisy vzorků je možno si vyžádat u odborných poradců a v centrále společnosti.

## Odstraňování prázdných obalů

Prázdné obaly zlikvidujte v souladu s národními legislativními předpisy.



**BASF Stavební hmoty  
Česká republika s. r. o.**  
K Májovu 1244,  
537 01 Chrudim  
tel.: +420 469 607 111  
fax: +420 469 607 112  
e-mail: pci-cz@basf.com  
www.pci-cz.cz

**Zákaznický servis (příjem objednávek)**  
tel.: +420 469 607 160  
fax: +420 469 607 161, +420 469 607 118  
e-mail: objednavky.cz@basf.com

Pracovní podmínky a rozsah použití produktů jsou rozdílné. V technickém listu jsou uvedeny všeobecné pokyny ke zpracování materiálu. Zpracovatel je povinen přezkoušet vhodnost a možnost použití produktu pro zamýšlený účel. V případě požadavků nad rámec všeobecných pokynů je třeba si vyžádat poradenství odborných a technických poradců prodávajícího, které je poskytováno na základě žádosti kupujícího v rámci servisu zákazníkům a řídí se platnými všeobecnými podmínkami prodávajícího. Prodávající neodpovídá za škodu, odchýlí-li se kupující při aplikaci a zabudování výrobků do stavby od technických podmínek, skladovacích podmínek, pokynů výrobce a dob jejich použitelnosti. Aktuální informace o produktech firmy, stejně jako všeobecné obchodní podmínky, jsou dostupné na adrese [www.pci-cz.cz](http://www.pci-cz.cz).

Vydáno: květen 2017  
Novým vydáním pozbývá staré platnost.